



Crystal Reports Server 2008 V1
入门指南

ZONEFOUND
深圳市卓越方达科技有限公司

目录

第 1 章 Crystal Reports Server 2008 V1 简介	6
1.1 什么是 Crystal Reports Server 2008 V1.....	6
1.2 Crystal Reports Server 2008 V1 面向的用户.....	6
1.3 关于此文档.....	7
1.3.1 本文档的读者.....	7
1.3.2 Crystal Reports Server 2008 V1 指南.....	7
1.3.3 常用功能.....	8
第 2 章 处理 Crystal 报表	11
2.1 概述.....	11
2.2 查看 Crystal 报表.....	11
2.2.1 Crystal Reports 查看器工具栏.....	11
2.2.2 钻取 Crystal 报表.....	13
2.3 查看 Crystal Reports 中的警报.....	13
2.4 参数.....	14
2.4.1 在 Web 查看器中查看并编辑 Crystal 报表的参数.....	14
2.5 分发 Crystal 报表.....	15
2.5.1 打印 Crystal 报表.....	16
2.5.2 导出 Crystal 报表.....	16
2.6 交互式排序.....	18
2.6.1 以交互方式对数据进行排序.....	18
2.7 Crystal Reports Viewer.....	18
2.7.1 安装 Crystal Reports Viewer.....	20

2.7.2 启动 Crystal Reports Viewer.....	20
第 3 章 将报表发布到 Crystal Reports Server 2008 V1	21
3.1 什么是发布?	21
3.2 使用发布向导发布报表.....	21
3.2.1 连接到 Crystal Reports Server 2008 V1.....	22
3.2.2 选择要发布的报表.....	23
3.2.3 指定发布位置.....	24
3.2.4 指定或复制文件夹层次结构.....	26
3.2.5 选择计划选项.....	26
3.2.6 刷新资源库字段.....	27
3.2.7 发布具有已保存数据的项目.....	28
3.2.8 最终确定要发布的报表.....	28
3.3 使用中央管理控制台发布报表.....	29
3.4 将报表直接保存到 CMS 中.....	30
第 4 章 Crystal Reports Server 2008 V1 产品信息	31
4.1 Crystal Reports Server 2008 V1 组件.....	31
4.2 BusinessObjects XI .Net Providers.....	33
第 5 章 Crystal Reports Server 2008 V1 加载项	35
5.1 Live Office.....	35
5.2 SharePoint 门户集成套件.....	35
5.3 Java 门户集成套件.....	36
5.4 Xcelsius.....	36
5.5 Microsoft Office SharePoint 集成选项.....	36

第 1 章 Crystal Reports Server 2008 V1 简介

1.1 什么是 Crystal Reports Server 2008 V1

Crystal Reports Server 2008 V1 是一种端到端报表解决方案，使用它可以通过 Web 创建、管理和传递 Crystal 报表。Crystal Reports Server 2008 V1 基于 SAP BusinessObjects Enterprise 技术构建，包括一个报表发布程序、一个用于显示报表的 Web 门户界面以及允许用户自定义 Crystal Reports Server 2008 V1 并将其与自定义应用程序集成的软件开发包（SDK）。

Crystal Reports Server 2008 V1 可安装在单一系统中，最多可供 20 位最终用户同时通过 Web 访问、查看报表并与报表交互。它还允许用户将报表存储在中央数据库中并通过 Web 门户访问报表，从而提供安全性和数据完整性。

此外，Crystal Reports Server 2008 V1 还可用于设置安全性，以控制对特定文件夹和报表的访问。还可以为用户或组指定权限，以计划和导出报表。

1.2 Crystal Reports Server 2008 V1 面向的用户

对于需要通过 Web 将报表传递给较小用户群的组织而言，Crystal Reports Server 2008 V1 是理想之选。它不需要多个服务器和复杂的配置。Crystal Reports Server 2008 V1 的所有组件均安装在一个服务器上。此功能便于快速进行安装和配置，并使用户能够立即开始使用软件。

设置功能令用户可以立即开始使用软件以提高报表开发效率和数据安全性。

1.3 关于此文档

本文档说明如何使用 Crystal Reports Server 2008 V1。其中还包括 Crystal Reports Server 2008 V1 的概述，并说明它是如何基于经验证的商务智能平台（SAP BusinessObjects Enterprise）构建的。

有关使用 Crystal Reports 的信息，请参阅 《Crystal Reports 2008 用户指南》，网址为：<http://help.sap.com/>

1.3.1 本文档的读者

本文档针对通过 Crystal Reports Server 和 InfoView 在 Web 上使用对象的用户。熟悉数据库环境和 Web 服务器软件将大有裨益。

1.3.2 Crystal Reports Server 2008 V1 指南

下表提供了 Crystal Reports Server 2008 V1 指南的列表及关于内容的简要说明。

指南	说明
Crystal Reports Server 2008 V1 安装指南	本指南介绍如何运行安装程序以及如何完成 Crystal Reports Server 2008 V1 的安装。此指南提供了 Linux 和 Windows 版本。
Crystal Reports Server 2008 V1 升级指南	本指南提供从早期版本升级到 Crystal Reports Server 2008 V1 的方案。
Crystal Reports Server 2008 V1 发行说明	本指南介绍 Crystal Reports Server 2008 V1 版本中已修复的和已知的问题，并介绍 Crystal Reports Server 2008 V1 中的新增内容。
Crystal Reports Server 2008 V1 入门指南	本指南介绍 Crystal Reports Server 2008 V1 的组件，并说明这些组件的使用方法。
Crystal Reports Server 2008 V1 快速安装指南	本指南介绍如何运行快速安装程序以及如何完成 Crystal Reports Server 2008 V1 的安装。此指南提供了 Linux 和 Windows 版本。
White Paper on WACS Administration and Deployment	本文档详细介绍创建 WACS 实例、部署各种应用程序以及执行调试所需的步骤。

有关所有产品文档的完整列表，请访问：<http://help.sap.com/>

1.3.3 常用功能

下表列出 Crystal Reports Server 2008 V1 中的一些常用功能：

功能	说明	相关文档
发布	数据驱动的发布是这样一个过程：公开提供 Crystal 报表，以供广大用户使用。这些报表的内容可以通过电子邮件或 FTP 自动分发，也可以保存到磁盘或通过 Crystal Reports Server 平台进行管理，以用于 Web 查看、存档和检索，以及通过使用计划进行自动处理。	BusinessObjects Enterprise 管理员指南（版本：XI 3.1）
WACS 支持	新的 Web 应用程序容器服务器（WACS）允许在 Windows 系统中运行中央管理控制台（CMC），而无需安装 Java。	WACS 白皮书和 BusinessObjects Enterprise 管理员指南（版本：XI 3.1）
.NET 支持	现在，运行 IIS Web 应用程序服务器的 Microsoft 操作系统支持部署 ASP.NET Web 应用程序。Crystal Reports Server 2008 V1 安装程序在安装过程中可以自动部署 .NET 支持以及 .NET 版的 InfoView。	BusinessObjects Enterprise 管理员指南（版本：XI 3.1）
IIS 支持	现在，基于 Windows 的 Crystal Reports Server 2008 V1 服务器支持使用 Microsoft Internet 信息服务（IIS）Web 应用程序服务器第 6 版或第 7 版。	BusinessObjects Enterprise 管理员指南（版本：XI 3.1）
使用发布向导发布报表	发布是指将对象添加到 Crystal Reports Server 2008 V1 环境中并使其能够供授权用户使用的过程。对象发布后，将出现在 InfoView（或自定义 Web 门户）的文件夹中，以及中央管理控制台（CMC）的“对象管理”区域中。	BusinessObjects Enterprise 管理员指南（版本：XI 3.1）
审核	审核功能使用户能够记录 Crystal Reports Server 2008 V1 服务器上的重要事件。	BusinessObjects Enterprise 3.1 管理员指南（版本：XI 3.1）
讨论区	用户可以使用讨论区功能在 InfoView 中为报表、超链接、程序和其他对象创建注释。具有相应权限的 Crystal Reports Server 用户可以查看这些注释，也可以将自己的注释添加到讨论线索中。讨论线索是一系列以层次结构格式组织的相关联注释。对于有权访问的任何对象，都可以创建讨论线索或将注释添加到讨论线索中。	BusinessObjects Enterprise InfoView 用户指南（版本：XI 3.1）

功能	说明	相关文档
我的 InfoView	“我的 InfoView”是一个自定义的 InfoView 页面布局，它包含用户经常查看的对象（例如，报表、文档和网站）。这些对象按照用户定义的设置显示出来。	BusinessObjects Enterprise InfoView 用户指南（版本：XI 3.1）
Dashboard Builder 和分析	仪表盘可以在一个视图中显示各种对象，例如 Crystal 报表、超链接或分析，这样用户就能够分析数据。	BusinessObjects Dashboard Builder 用户指南（版本：XI 3.1）
Encyclopedia	Encyclopedia 可以向商务智能用户提供有关他们报表的重要信息。	BusinessObjects Enterprise InfoView 用户指南（版本：XI 3.1）
使用导入向导导入文档	管理员可以使用导入向导将用户、组、文件夹和报表从现有 BusinessObjects Enterprise 和 Crystal Enterprise 导入到 Crystal Reports Server 2008 V1。	BusinessObjects Enterprise 导入向导指南（版本：XI 3.1）
使用数据源迁移向导迁移报表	用户可以使用数据源迁移向导将基于 Crystal 查询、字典和 InfoView 的报表迁移到 Crystal Reports Server 部署。	数据源迁移向导管理员指南（版本：XI 3.1）

第 2 章 处理 Crystal 报表

2.1 概述

本节描述 Crystal Reports 的一些独特功能，例如查看警报、钻取和分发报表。它还描述了 Crystal Reports 脱机查看器。

使用 Crystal Reports 时，可以使用在《BusinessObjects Enterprise InfoView 用户指南》的“使用对象”中所述的所有 InfoView 功能。


有关 InfoView 的更多信息，请参阅 <http://help.sap.com/> 上提供的《BusinessObjects Enterprise InfoView 用户指南》。




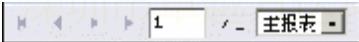

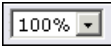
2.2 查看 Crystal 报表

在查看器中显示报表时，根据部署的查看器类型以及管理员启用的功能，可以执行各种活动。下面几节说明 Crystal Reports 查看器工具栏上提供的选项，并说明如何使用这些选项。

2.2.1 Crystal Reports 查看器工具栏

下表介绍了 Crystal Reports 查看器工具栏中的可用选项：

选项	说明
	刷新页面 从报表的数据源中获取最新数据。刷新报表前，必须具备必要权限，且报表中必须包含必要的数据源信息。

选项	说明
	<p>导出此报表</p> <p>将 Crystal 报表导出到本地计算机或网络上的另一台计算机。</p>
	<p>打印此报表</p> <p>打印报表。</p>
	<p>显示/隐藏组树</p> <p>显示或隐藏组树。组树处于显示状态时，可使用它来导航报表中的数据。</p>
	<p>导航</p> <p>允许导航报表的页面。可以使用以下选项：</p> <ul style="list-style-type: none"> 转到下一页 转到上一页 转到第一页 转到最后一页
	<p>搜索文本</p> <p>允许搜索文本的特定实例。</p>
	<p>缩放</p> <p>允许在报表上缩放。</p>


2.2.2 钻取 Crystal 报表

可以在报表上向下钻取，以查看图表和汇总组下面的数据。单击图表或汇总数据以获得向下钻取的视图。

要在 Crystal 报表上向下钻取，请执行以下步骤：

- 1 打开要查看的报表。
- 2 在 Crystal Reports 查看器中，双击报表中的链接以便向下钻取到更多信息。

提示：

也可以使用组树和/或查看面板顶部提供的报表标签在报表数据上向下钻取。在报表标签上单击  以关闭数据的向下钻取视图。

2.3 查看 Crystal Reports 中的警报

Crystal Reports Server 2008 V1 会跟踪触发自定义消息的报表实例。这些自定义消息称为警报。

在查看报表时，如果报表数据满足某些条件，则会出现警报。警报提供有关报表数据的更多信息，或提示用户执行操作。

要查看 Crystal 报表中的警报，请执行以下步骤：

- 1 在 InfoView 中，转到包含想要查看的 Crystal 报表的文件夹或类别。
- 2 选择对象，并从 InfoView 工作区工具栏的“操作”菜单中选择“警报”。

将出现“警报”页面。



标题 ^	说明	更新时间	警报
 World Sales Report Top 5 Countries' Sales with pie		Nov 15, 2007 5:21 PM	Sales Greater Than: The sales are greater than 1000

注意:

只能针对包含警报的报表访问警报。“警报”页面只显示那些触发警报的实例。

- 3 双击标题，在 Crystal Report Viewer 中启动报表实例。

2.4 参数

某些 Crystal 报表具有会提示进行输入的参数。在刷新报表或按需查看报表时，可能会提示输入信息。在查看报表时，还可能会查看和编辑参数值。通过更改参数值，可以对数据进行分析。报表设计人员确定参数对报表的影响方式。某些参数可能会更改或修改正在查看的数据；而某些参数则可能以不同的方式设置数据格式。

查看报表时，还可能会在参数面板中查看和编辑参数。报表设计人员确定您是否能够查看或编辑参数。某些参数可能需要退出报表并再次查看报表才能编辑参数的值。在查看报表时，Java 和 ActiveX 查看器可能会提示编辑参数。可以通过刷新报表来编辑这些参数值。

参数在编辑时可能需要数据库中的新数据。这些是数据参数。编辑这些参数会导致系统服务器的负荷增大。在参数面板中，数据参数由图标指示。非数据参数在编辑时不需要新数据，并且在参数面板中没有图标。

Crystal Reports 支持可选参数。如果报表设计人员将某特定参数设置为可选，则无需为此参数指定值就能运行报表。此时将显示所有可能的数据。例如，某个报表可能包含订单日期参数。用户输入一个日期范围作为参数值，则报表只会显示有关指定时间范围内相应订单的数据。如果报表设计人员将订单日期参数设置为可选参数，则用户可以输入一个时间范围，或者将该参数留空以查看所有订单（与订单日期无关）。报表设计人员将在提示文本中指明参数是否是可选的。

在计划报表时，将使用每个参数的默认值来确定数据在所生成实例中的显示方式。如果在刷新报表时未提示用户输入该参数的值，则默认值还用于显示报表。如果报表设置为在报表加载时提示用户更改参数值，或者不存在默认值，则会提示用户输入参数值。

2.4.1 在 Web 查看器中查看并编辑 Crystal 报表的参数

要在 Web 查看器中查看并编辑 Crystal 报表的参数，请执行以下步骤：

- 1 导航到包含要查看的 Crystal 报表的文件夹或类别，然后双击报表标题将其打开。

- 2 如果系统要求输入参数值，则该报表有一些参数必须填写，然后才能查看报表。选择要查看的数据，然后单击“确定”。

如果系统未提示输入参数值，则报表没有查看前必须指定的参数，用户会直接进入报表。


报表出现。

- 3 单击 Crystal Reports 查看器工具栏中的“参数”，以查看可以访问的报表参数。

可以在参数面板中查看参数。

- 4 单击某个参数将其选中。

- 5 采用下列方式之一编辑参数值：

- 通过键入新值，在参数面板中直接编辑参数。
- 单击“编辑” 打开一个高级编辑对话框，并按照说明输入新值。单击“确定”。

- 6 单击“确定”。

- 7 根据需要编辑其他参数。要查看包含新参数值的报表，请单击“应用”。

2.5 分发 Crystal 报表

可以采用以下方式之一来分发 Crystal 报表：

打印

导出

注意：

还可以将 Crystal 报表发送到电子邮件地址、文件位置和 Crystal Reports Server 2008 V1 收件箱。有关更多信息，请参阅

《BusinessObjects Enterprise InfoView 用户指南》中的“发送对象或实例”一节。

如果有计划报表的权限，则也可以通过计划将报表直接分发至磁盘位置、电子邮件、FTP 或打印机来分发报表。有关更多信息，请参阅

《BusinessObjects Enterprise InfoView 用户指南》中的“目标位置”一节。

2.5.1 打印 Crystal 报表

可以打印成功的报表实例，也可以打印按需查看的报表。


注意：

打印 Crystal 报表的过程可能有所不同，具体取决于所使用的 Crystal Reports 查看器。但是，打印报表的一般原则保持相同。

如果提供了屏幕说明，请按照这些说明（而不是下面描述的步骤）进行操作。

页面方向由报表设计人员在创建报表时设置。

要打印 Crystal 报表，请执行以下步骤：

- 1 打开想要查看的文档。
- 2 在查看器工具栏上，单击“打印报表”  将出现“打印”屏幕。
- 3 在“打印范围”区域中，选择所有页面或键入具体的页码范围。
- 4 在“份数”区域中，选择想要打印的份数。

提示：

如果选择“逐份打印”选项，则会按顺序打印各页。（例如，如果要打印两份四页的报表，则会先打印第一份报表的第 1、2、3、4 页，然后再打印第二份报表的第 1、2、3、4 页。）

- 5 单击“确定”。

2.5.2 导出 Crystal 报表

可以将报表实例及按需查看的报表导出为多种格式，以便简化信息的分发过程。例如，可以将销售趋势预测数据导出为 Excel 电子表格，然后通过电子邮件发送给销售团队。

提示：

您可以对要导出的报表选择页码范围。

对于可在其中向下钻取的报表，可导出向下钻取的视图。

2.5.2.1 格式类型

Crystal Reports Server 2008 V1 支持以下导出格式类型：

- Crystal Reports (RPT)
- PDF
- Microsoft Excel (97-2003)
- Microsoft Excel (97-2003) 仅限数据
- Microsoft Word (97-2003)
- Microsoft Word (97-2003) – 可编辑
- RTF 格式
- 逗号分隔值 (CSV)
- XML

注意：

如果导出报表的文件格式是 Crystal Reports 格式 (.rpt) 以外的其他文件格式，可能会丢失报表中出现的部分或全部格式设置。但是，程序会根据导出格式所允许的范围，尽可能多地保留格式。

Excel 和 Excel (仅限于数据) 之间的差别在于：Excel 会尝试保留原始报表的外观和风格。

“Microsoft Word (97-2003)” 格式会保留尽可能多的格式设置（包括图形）。每个对象都出现在一个单独的文本字段中。“Microsoft Word (97-2003) – 可编辑” 格式不会保留同样多的格式设置。文本分行显示，而图像放在与文本一致的位置。“Rich Text 格式” 类似于“Microsoft Word (97-2003)”。


逗号分隔值 (CSV) 格式只能从 Web 查看器中使用。

无法从向下钻取的视图中导出为 Crystal Reports (RPT) 格式。

有关为将 Crystal Reports 计划为特定格式而必须设置的选项的更多信息，请参阅《Crystal Reports 用户指南》。

2.5.2.2 导出报表

要导出报表，请执行以下步骤：

- 1 打开想要查看的文档。
- 2 在查看器工具栏上，单击“导出报表” 

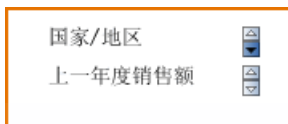
将出现“导出”屏幕。

- 3 在“页码范围”区域中，选择所有页面或键入具体的页码范围。
- 4 单击“导出”。

2.6 交互式排序

交互式排序是 Crystal Reports 的一项功能，如果报表设计人员启用了该功能，用户将能够利用该功能在查看报表时对报表中的数据进行排序。即使对于构建报表所依据的数据库没有访问权，也可以使用交互式排序，原因是交互式排序不需要此数据库中的任何新数据。



可以通过字段的交互式排序控件知道是否为报表启用了交互式排序。



可以依升序或降序按字母顺序（如果数据采用文本字符串形式，比如国家或地区的名称）或数字顺序对数据进行排序。

2.6.1 以交互方式对数据进行排序

要以交互方式对数据进行排序，请执行以下步骤：

- 1 打开一个启用了交互式排序的 Crystal 报表。
- 2 选择要作为排序依据的值。
- 3 单击相应的箭头按偏好值对报表中的数据进行排序：
 - 要按升序查看报表，请单击 
 - 要按降序查看报表，请单击 

2.7 Crystal Reports Viewer

Crystal Reports Viewer 是一种以本地方式安装在计算机上的报表查看器。可以使用该查看器查看已下载的 Crystal 报表，而无需连接至 Crystal Reports Server 2008 V1。

查看多个报表

Crystal Reports Viewer 的功能类似于 Crystal Reports。有关可使用 Crystal Reports Viewer 执行的任务的更多信息，请通过 Crystal Reports Viewer 的“帮助”菜单参阅联机帮助。

2.7.1 安装 Crystal Reports Viewer

可以从 SAP BusinessObjects 网站下载 Crystal Reports Viewer，网址为：<http://www.sap.com/solutions/sapbusinessobjects/sme/reporting/viewer/featuresfunctions/index.epx>。可以在网站的 Crystal Reports 部分中找到该查看器。一旦安装了查看器，它将驻留在本机中作为客户端查看器。

要安装 Crystal Reports Viewer，请执行以下步骤：

- 1 从 SAP BusinessObjects 网站的 Crystal Reports 部分下载 Crystal Reports Viewer 安装程序，网址为 <http://www.sap.com/solutions/sapbusinessobjects/sme/reporting/viewer/featuresfunctions/index.epx>
- 2 运行安装程序。
- 3 如果不想进行修改，请按照屏幕上的说明执行安装步骤，并接受默认值。
- 4 在安装完成时单击“完成”。

2.7.2 启动 Crystal Reports Viewer

要启动 Crystal Reports Viewer，请选择计算机中的某个 Crystal 报表（.rpt）文件，然后双击它。

注意：

如果计算机上安装了 Crystal Reports，默认情况下它将优先于 Crystal Reports Viewer 并显示报表。

第 3 章 将报表发布到 Crystal Reports Server 2008 V1

3.1 什么是发布？

发布是指将对象添加到 Crystal Reports Server 2008 V1 环境中并使其能够供授权用户使用的过程。对象发布后，将出现在 InfoView（或自定义 Web 门户）的文件夹中，以及中央管理控制台（CMC）的“对象管理”区域中。

可在 Crystal Reports Server 2008 V1 中发布并查看以下对象类型：

- 报表（来自 Crystal Reports）
- 程序
- Microsoft Excel/Word/PowerPoint 文件
- Adobe Acrobat PDF
- 文本文件
- RTF 格式文件
- 超级链接
- 对象包（包含报表对象和/或程序对象）

注意：

Crystal Reports Server 2008 V1 支持在 Crystal Reports 版本 6 到 XI、XI Release 2 以及 Crystal Reports 2008 V0 中创建的报表。但将报表发布到 Crystal Reports Server 2008 V1 之后，将以当前版本格式保存、处理和显示该报表。

3.2 使用发布向导发布报表

发布向导包含一组对话框。但是，仅显示适用于发布的报表和文件夹的对话框。要使用该向导，请先连接到 Crystal Reports Server 2008 V1，然后选择要发布的报表和文件夹、发布位置以及计划。

可以使用发布向导将一个或多个报表或整个报表目录发布到 Crystal Reports Server 2008 V1。

注意：

用户需要具有特定权限才能使用发布向导发布报表。有关更多信息，请与 Crystal Reports Server 2008 V1 管理员联系。

3.2.1 连接到 Crystal Reports Server 2008 V1

在使用发布向导时，将会提示用户登录到要在其中发布报表的 Crystal Reports Server 2008 V1 系统。

要连接到 Crystal Reports Server 2008 V1，请执行以下步骤：

- 1 选择“开始”>“程序”>“Crystal Reports Server 2008”>“Crystal Reports Server 2008”>“发布向导”。

将出现“欢迎使用发布向导”屏幕。

- 2 单击“下一步”。

将出现“请登录”屏幕：

请登录

必须先发布文件，然后用户才能通过 Business Objects 商务智能平台访问您的文件。

深圳市卓越方达科技有限公司

输入系统名称。还需要指定您的用户名和密码。

系统(S):

用户名(U):

密码(P):

身份验证(A): Enterprise

< Back Next > Cancel Help

- 3 输入以下信息：

- a 在“系统”字段中，键入要在其中发布对象的 CMS 的名称。
- b 在“用户名”和“密码”字段中，键入 Crystal Reports Server 2008 V1 登录凭据。

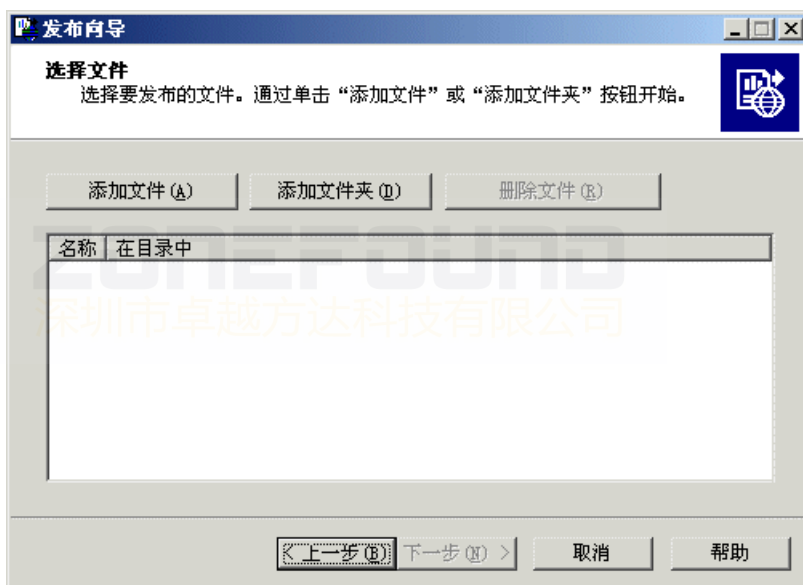
- c 从“身份验证”列表中，选择相应的身份验证类型。
 - 4 单击“下一步”。
- 将出现“选择文件”屏幕。

3.2.2 选择要发布的报表

要发布报表，用户必须选择文件。

要选择发布的文件，请执行以下步骤：

- 1 在“选择文件”屏幕中，单击“添加文件”或“添加文件夹”。



- 2 选择要发布的文件或文件夹。
- 对于要发布的每个文件或文件夹，请重复步骤 1 和 2。

提示：

确保文件类型为 .rpt。

如果要发布文件夹，也可以通过选择“包括子文件夹”选项来发布其子文件夹。

- 3 单击“下一步”。

将出现“指定位置”屏幕。

注意：

如果出现“指定对象类型”屏幕，则表明发布向导无法识别该文件类型。为每个无法识别的对象选择适当的文件类型，然后单击“下一步”。

3.2.3 指定发布位置


要发布选定的报表，必须在主机 CMS 上创建或选择一个文件夹。只有您有权访问的文件夹才会出现在“指定位置”屏幕中。

要指定报表对象的发布位置，请执行以下步骤：

- 1 在“指定位置”屏幕中，选择要在其中发布报表的文件夹，如下图所示：



提示：

要在 CMS 中添加新文件夹，请选择一个文件夹，然后单击“新建文件夹” 。

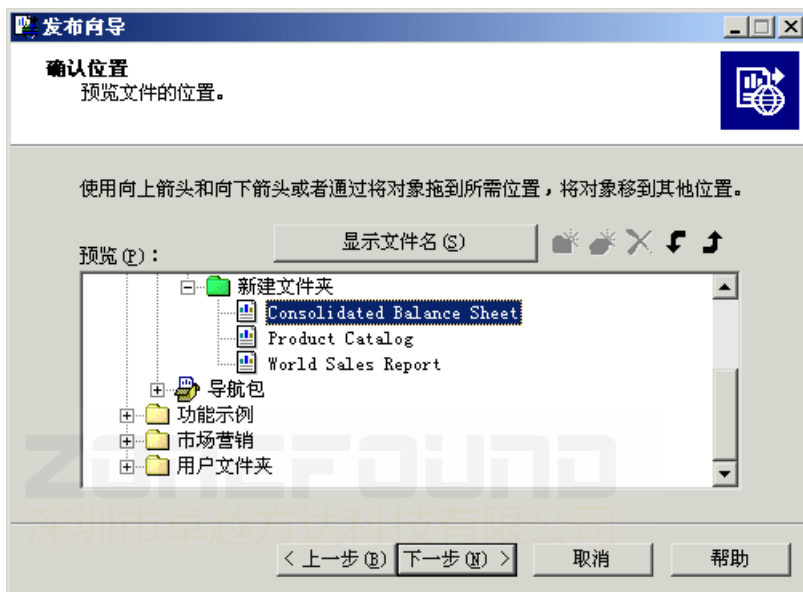
注意：



从向导中只能删除新文件夹。绿色表示文件夹是新创建的文件夹；黄色表示文件夹是现有文件夹。

有关如何发布多个报表并将其放在单独目录中的信息，请参阅第 26 页上的“指定或复制文件夹层次结构”。

2 单击“下一步”。

将出现“确认位置”屏幕，如下图所示：



可选择每个对象并单击“上移”或“下移”，将报表移到文件夹中。

可以拖动报表，将其放在所需位置，也可以右键单击对象进行重命名。

提示：

默认情况下，将显示报表的标题。通过单击“显示文件名”按钮，可以显示报表的本地文件名。

3 单击“下一步”。

- 发布一个报表，或从同一位置发布多个报表时，发布向导会直接转到“指定类别”屏幕。
- 从不同目录和子目录发布多个报表时，将出现“指定文件夹层次结构”屏幕。

3.2.4 指定或复制文件夹层次结构

通过使用“指定文件夹层次结构”屏幕，可以指定或者复制所选报表在 CMS 上的文件夹层次结构，使其与硬盘上的文件夹层次结构相同。

要指定或复制文件夹层次结构，请执行以下步骤：

- 1 在“指定文件夹层次结构”屏幕中，选择以下文件夹层次结构选项之一：
 - 要将所有报表放在一个文件夹中，请选择“将文件放在同一位置”。
 - 要按照硬盘驱动器上的文件夹层次结构在 CMS 上重新创建所有文件夹和子文件夹，请选择“复制文件夹层次结构”。从下拉列表中选择最顶级文件夹。

- 2 单击“下一步”。

将出现“指定类别”屏幕。

如果要将所选报表添加到某个类别中，可以选择主机 CMS 上的现有类别，或者创建新的类别。可以将报表添加到多个类别中。

有关类别的更多信息，请参阅《BusinessObjects Enterprise 管理员指南》。

- 3 单击“下一步”。

将出现“指定计划”屏幕。

3.2.5 选择计划选项

“指定计划”屏幕用于计划报表，使报表按特定间隔运行。

要指定报表的计划选项，请执行以下步骤：

- 1 在“指定计划”屏幕中，选择要计划的报表。
- 2 选择以下间隔之一：
 - 只运行一次

“只运行一次”选项支持以下子选项：

- 在完成此向导时

如果选择此选项，则在发布报表后仅运行一次该报表。对报表进行重新计划后，该报表才会运行。

- 在指定日期和时间

如果选择此选项，则在指定日期和时间运行一次报表。对报表进行重新计划后，该报表才会运行。

- 让用户更新对象

如果选择此选项，则不会重新计划报表，而是由用户来完成计划任务。

- 按重复性计划运行

在选择此选项后，必须单击“设置重复发生频率”以设置计划选项。

将出现“选取重复发生计划”屏幕。

通过使用此选项，用户可以选择必须运行报表的时间和频率。选择相应的选项，然后单击“确定”。

- 3 在为每个要发布的报表设置计划后，单击“下一步”。

将出现“指定资源库刷新选项”屏幕。

3.2.6 刷新资源库字段

Crystal Reports Server 2008 V1 资源库是一个中央位置，在其中存储文本对象、位图、自定义函数、Universe 和自定义 SQL 命令等共享元素。

如果报表引用资源库，则可以刷新报表的资源库字段。要刷新资源库字段，请从本地计算机将发布向导连接到 Crystal Reports Server 2008 V1 资源库数据库。

要刷新报表对象的资源库字段，请执行以下步骤：

- 1 在“指定资源库刷新选项”屏幕中，选择报表，然后选中“刷新报表时使用对象资源库”复选框。

提示：

如果要刷新所有引用资源库的报表，请单击“全部启用”按钮。如果不希望刷新任何报表，请单击“全部禁用”按钮。

- 2 单击“下一步”。

有关刷新资源库字段的更多信息，请参阅《BusinessObjects Enterprise 管理员指南》。

3.2.7 发布具有已保存数据的项目

如果发布的报表包含已保存数据，则“指定保留已保存数据选项”屏幕将给出提示。

注意：

如果选择不保留保存的数据，请确保 ODBC 登录凭据正确无误。否则，在尝试查看或刷新报表时，将显示以下错误消息：“未能打开此连接”。如果发生此情况，请咨询数据库管理员。

要发布包含已保存数据的报表，请执行以下步骤：

- 1 在“指定保留已保存数据选项”屏幕中，选中一个报表，如果要保留该报表的已保存数据，则再选中“发布报表时保留已保存数据”复选框。

提示：

如果要保留所有报表的已保存数据，请单击“全部启用”按钮；如果不想保留任何报表的已保存数据，请单击“全部禁用”按钮。

- 2 单击“下一步”。

将出现“更改默认值”屏幕。

可以在不更改任何默认属性的情况下发布报表，本教程将按此方式发布报表。有关更多信息，请参阅《BusinessObjects Enterprise 管理员指南》。

- 3 在“更改默认值”屏幕中，单击“发布时不修改属性”，然后单击“下一步”。

3.2.8 最终确定要发布的报表

提供了所需的报表信息后，发布向导将显示选择发布的所有报表的列表。

要最终完成要发布的报表，请执行以下步骤：

- 1 确保此列表中包含所有要发布的报表，然后单击“下一步”。
会将报表发布到 CMS 中、计划报表并且/或者按指定方式运行报表。此后，将返回到发布向导的最后一个屏幕。
- 2 要查看报表的详细信息，请从列表中选择报表。
- 3 单击“完成”关闭向导。

3.3 使用中央管理控制台发布报表

如果具有 Crystal Reports Server 2008 V1 管理权限，可以通过 Web 从中央管理控制台（CMC）发布报表。可以使用 CMC 发布单个报表或远程执行管理任务。

要使用 CMC 发布报表，请执行以下步骤：

- 1 选择“开始”>“程序”>“Crystal Reports Server 2008”>“Crystal Reports Server 2008”>“中央管理控制台”。
- 2 在 CMC 的“登录”页上，输入以下信息。
 - a 在“系统”字段中，键入要在其中发布报表的 CMS 的名称。
 - b 在“用户名”和“密码”字段中，键入 Crystal Reports Server 2008 V1 登录凭据。
 - c 从“身份验证类型”列表中，选择适当的身份验证类型。
- 3 单击“登录”。
- 4 在 CMC 主页上，单击“文件夹”并选择有权访问的文件夹。
- 5 选择“管理”>“添加”，然后单击以下选项之一：
 - Crystal Reports: 要发布 Crystal 报表，请在“Crystal Reports”屏幕中执行以下步骤：
 - a 键入报表的完整路径，或单击“浏览”搜索文件。
 - b 如有必要，可选择“使用报表中的说明”和“保留已保存数据”选项。
 - c 可以使用“常规属性”编辑文件属性。
 - d 要对文件进行分类，可以使用“类别”选项，并从列表中选择类别。
 - e 单击“确定”。
 - 程序文件: 要发布程序文件，请在“程序文件”屏幕中执行以下步骤：
 - a 键入报表的完整路径，或单击“浏览”搜索文件。
 - b 根据文件类型，选择“可执行”、“Java”或“脚本”选项。
 - c 要对文件进行分类，可以使用“类别”选项，并从列表中选择类别。
 - d 单击“确定”。
 - 本地文档...: 要发布本地文档，请在“本地文档”屏幕中执行以下步骤：
 - a 键入报表的完整路径，或单击“浏览”搜索文件。
 - b 从“文件类型”下拉列表中选择文件类型并输入“MIME”信息。

- c 可以使用“常规属性”编辑文件属性。
- d 要对文件进行分类，可以使用“类别”选项，并从列表中选择类别。
- e 单击“确定”。

将报表发布到 Crystal Reports Server 2008 V1 时，CMC 将显示“属性”屏幕。如有必要，可以修改标题、说明、数据库登录信息、计划信息和用户权限等属性。

3.4 将报表直接保存到 CMS 中

在 Crystal Reports 中，可以使用“另存为”选项将报表从设计器直接发布到 Crystal Reports Server 2008 V1。

要将报表直接保存到 CMS 中，请执行以下步骤：

- 1 在 Crystal Reports 中设计报表后，单击“文件”菜单上的“另存为”。
将出现“另存为”屏幕。
- 2 单击“另存为”屏幕左侧的“Enterprise”图标。
将出现“登录到 BusinessObjects Enterprise”屏幕。
- 3 输入以下信息。
 - a 在“系统”字段中，键入要在其中发布报表的 CMS 的名称。
 - b 在“用户名”和“密码”字段中，键入 Crystal Reports Server 2008 V1 登录凭据。
 - c 从“身份验证”列表中，选择相应的身份验证类型。
- 4 单击“确定”。
- 5 指定要在其中保存报表的文件夹，然后单击“保存”。

第 4 章 Crystal Reports Server 2008 V1 产品信息

4.1 Crystal Reports Server 2008 V1 组件

本节概述了 Crystal Reports Server 2008 V1 组件，并详述了可在何处找到这些组件相关信息等内容。Crystal Reports Server 2008 V1 包括以下组件：

- 业务视图管理器

使用户可以设计信息的关系视图，该视图提供了各种各样的功能，用于创建和修改数据连接、动态数据连接、数据基础、业务元素以及业务视图。

有关业务视图管理器的更多信息，请参阅《业务视图管理员指南》。

- InfoView

InfoView 是一个 Web 应用程序，它为发布到 Crystal Reports Server 2008 V1 的 Crystal 报表提供了一个窗口。可以使用 InfoView 查看、计划、导出和保存 Crystal 报表。

有关 InfoView 的更多信息，请参阅《BusinessObjects Enterprise InfoView 用户指南》。

- 中央配置管理器

中央配置管理器（CCM）是一个服务器管理工具，可以使用它来配置每个 Crystal Reports Server 2008 V1 组件。用户可通过此工具启动、停止、启用和禁用服务器，并可查看和配置服务器高级设置。

有关中央配置管理器的更多信息，请参阅《BusinessObjects Enterprise 管理员指南》中的“管理 BusinessObjects Enterprise”一节。

- 中央管理控制台

中央管理控制台（CMC）是一个 Web 应用程序，该应用程序提供了一种管理 Crystal Reports Server 2008 V1 环境的方式。可使用它来管理用户、内容和服务器。也可以使用 CMC 来停止、启用和配置服务器。

有关中央管理控制台的更多信息，请参阅《BusinessObjects Enterprise 管理员指南》中的“管理 BusinessObjects Enterprise”一节。

- 导入向导

导入向导是一个本地安装的工具，它允许管理员将用户、组、文件夹和报表从现有 SAP BusinessObjects Enterprise、Crystal Enterprise 或 Crystal Info 实现中导入到 Crystal Reports Server 2008 V1。

有关导入向导的更多信息，请参阅《BusinessObjects Enterprise 导入向导指南》。

- 发布向导

发布向导是一个本地安装的工具，它允许管理员和用户将 Crystal 报表添加到 Crystal Reports Server 2008 V1。

有关发布向导的更多信息，请参阅《BusinessObjects Enterprise 管理员指南》中的“发布向导过程”一节。

- 数据源迁移向导

数据源迁移向导是一种可将基于 Crystal 查询、字典和业务视图的 Crystal 报表迁移到 Crystal Reports Server 2008 V1 的工具。

有关数据源迁移向导的更多信息，请参阅数据源迁移向导帮助。

- 部署诊断工具

部署诊断工具是一个基于 Java 的应用程序，用于验证 Crystal Reports Server 2008 V1 安装的基本操作功能。此工具是一种开放性框架实用程序，可使用 SAP BusinessObjects 提供的各种 SDK 开发其他测试驱动程序。

有关部署诊断工具的更多信息，请参阅《BusinessObjects Enterprise 部署诊断工具用户指南》。

- Dashboard Builder

Dashboard Builder 是一个 SAP BusinessObjects 仪表盘和分析应用程序，它使用分析和仪表盘来帮助用户管理和跟踪公司的绩效，以及计划 Metric、集合、控制图、预测性模型和分析的刷新。

有关 Dashboard Builder 的更多信息，请参阅《BusinessObjects Dashboard Builder 用户指南》。

- 软件详细目录管理工具

Crystal Reports Server 软件详细目录管理工具是一个供管理员使用的基于 Java 的维护工具。此工具创建和维护一个详细目录，其中包括通过安装程序对 Crystal Reports Server 2008 V1 进行的所有更改，并允许用户查看这些更改。

有关软件详细目录管理工具的更多信息，请参阅《BusinessObjects Enterprise 软件详细目录管理工具用户指南》。

有关使用 Crystal Reports Server 2008 V1 的更多信息，请参阅《BusinessObjects Enterprise 管理员指南》。

4.2 BusinessObjects XI .Net Providers

使用 BusinessObjects XI .NET Providers，用户可以在构建 Crystal Reports Server 2008 V1 Web 应用程序时将代码编写工作量降至最低。构建的 Web 应用程序允许用户登录到 SAP BusinessObjects 系统、浏览文件夹以及查看报表和其他文档。

BusinessObjects XI .NET Providers 是 BusinessObjects Enterprise XI Release 2 SDK 的增强功能。

BusinessObjects XI .NET Providers 支持以下功能：

- 设计时功能，用户可以通过该功能构建使用 BusinessObjects XI .NET Providers 的 Web 应用程序。
- 运行时功能，用户可以通过该功能运行使用 BusinessObjects XI .NET Providers 的 Web 应用程序。

下表总结了 Crystal Reports Server 2008 V1 安装中包含的 BusinessObjects XI .NET Providers 功能：

计算机上是否安装了 Visual Studio 2005?	计算机上是否安装了 .NET Framework 2.0?	安装了 BusinessObjects XI .NET 提供者功能
是	是 (.NET Framework 2.0 随 Visual Studio 2005 一起安装)	运行时和设计时功能。
否	是	仅运行时功能。 要安装设计时功能，请安装 Visual Studio 2005。然后，运行 BusinessObjects XI .NET Providers 独立安装或 Crystal Reports Server 2008 V1 安装。
否	否	未安装任何组件。 要仅安装运行时功能，请安装 .NET Framework 2.0。要同时安装运行时和设计时功能，请安装 Visual Studio 2005。然后，运行 BusinessObjects XI .NET Providers 独立安装或 Crystal Reports Server 2008 V1 安装。

注意：

要安装 BusinessObjects XI .NET Providers，必须在安装 Crystal Reports Server 2008 V1 之前，安装 .NET Framework 2.0 或 Visual Studio 2005。

第 5 章 Crystal Reports Server 2008 V1 加载项

5.1 Live Office

用户可通过 Live Office 访问进行日常工作，以及进行重要业务决策所需的最新信息。它提供可验证和易于刷新的实时数据。Live Office 内置于用户使用的 Microsoft Office 应用程序中，可以通过熟悉且易于使用的格式获得所需的信息。Live Office 使业务工作者可以从 Microsoft Office Excel、Word、Outlook 和 PowerPoint 中轻松访问公司数据，而且在使用复杂的商务智能工具时无需具备 IT 专业知识。

有关 Live Office 的更多信息，请参阅《BusinessObjects Live Office XI 3.1 安装指南》以及《BusinessObjects Live Office XI 3.1 用户指南》。

深圳市卓越方达科技有限公司

5.2 SharePoint 门户集成套件

SharePoint 门户集成套件是一种功能强大的解决方案，用于 Microsoft Windows SharePoint Services 或 Microsoft Office SharePoint Server 和 Crystal Reports Server。

它使用户能够访问所有商务智能资源，如存储在中央管理服务器（CMS）中的 Crystal 报表、OLAP Intelligence 以及任何 Microsoft Office 文档。此外，用户还可以浏览个人/收藏夹文件夹、公共文件夹、SAP BusinessObjects 收件箱、个人类别以及公司类别。

注意：

Crystal Reports Server 2008 V1 支持 SharePoint 2003 和 SharePoint 2007 门户集成套件。

有关 BusinessObjects XI SharePoint 门户集成套件的更多信息，请参阅《Microsoft SharePoint 门户集成套件管理员指南》和《Microsoft SharePoint Web 部件门户集成套件用户指南》。

5.3 Java 门户集成套件

Java 门户集成套件将内容直接与 Java 门户相集成，可为用户提供安全访问企业信息的个性化单一途径。

有关 Java 门户集成套件的信息，请参阅《Portlets 的门户集成套件管理员指南》。

5.4 Xcelsius

Xcelsius 提供关键 Metric 的综合视图，使用户可以一目了然地解答业务问题。它还通过假设场景和其他直观组件与数据交互，并利用这些数据作出明智的决策。

Xcelsius 是一个 Microsoft Windows 应用程序，它在数据分析和可视化展现之间架起了一座桥梁，使各种水平的用户都能够创建视觉效果令人震撼的交互式报表和应用程序。

利用 Xcelsius，用户能够以清晰、生动且有说服力的方式传达数据。

有关 Xcelsius 的更多信息，请参阅《Xcelsius 2008 用户指南》。

5.5 Microsoft Office SharePoint 集成选项

Microsoft Office SharePoint 集成选项在 Web 浏览器中运行，是用户处理 Crystal Reports Server 2008 V1 中对象的主要界面。各种类型的对象包括 Crystal 报表、Voyager 工作区以及使用 Crystal Reports Server 2008 V1 插件组件创建的其他对象。通过 Microsoft Office SharePoint 集成选项中的 Web 部件，可以访问、查看、组织和处理来自 SharePoint 系统内部的对象。

注意：

用户可以自定义 Microsoft Office SharePoint 集成选项的外观和功能。

有关 Microsoft Office SharePoint 集成选项的更多信息，请参阅《Microsoft Office SharePoint 集成选项入门指南》。

附录 A 更多信息

信息资源	位置
SAP BusinessObjects 产品信息	http://www.sap.com
SAP Help Portal	<p>选择 http://help.sap.com > SAP BusinessObjects。</p> <p>用户可以从 SAP Help Portal 访问涵盖所有 SAP BusinessObjects 产品及其开发信息的最新文档。用户可以下载 PDF 版本或可安装的 HTML 库。</p> <p>某些指南存储在 SAP Service Marketplace 中，并且无法从 SAP Help Portal 获得。这些指南将在 Help Portal 上列出，并附有指向 SAP Service Marketplace 的链接。拥有维护协议的客户有访问此站点的授权用户 ID。如要获得 ID，请联系客户支持代表。</p>
SAP Service Marketplace	<p>http://service.sap.com/bosap-support > 文档</p> <ul style="list-style-type: none">• 安装指南: https://service.sap.com/bosap-inst-guides• 发行说明: http://service.sap.com/releasenotes <p>SAP Service Marketplace 用于存储某些安装指南、升级和迁移指南、部署指南、发行说明以及所支持平台的文档。拥有维护协议的客户有访问此站点的授权用户 ID。请联系客户支持代表以获得 ID。如果是从 SAP Help Portal 重定向到 SAP Service Marketplace，请使用左侧导航窗格中的菜单找到包含要访问的文档的类别。</p>
开发人员资源	<p>https://boc.sdn.sap.com/</p> <p>https://www.sdn.sap.com/irj/sdn/businessobjects-sdklibrary</p>

信息资源	位置
SAP Community Network 上的 SAP BusinessObjects 文章	<p>https://www.sdn.sap.com/irj/boc/businessobjects-articles</p> <p>这些文章以前称为技术文献。</p>
说明	<p>https://service.sap.com/notes</p> <p>这些说明以前称为知识库文章。</p>
SAP Community Network 上的论坛	<p>https://www.sdn.sap.com/irj/scn/forums</p>
培训	<p>http://www.sap.com/services/education</p> <p>从传统的课堂学习到有针对性的电子学习讲座，我们都可以提供一套培训方案，满足您的学习需要，适合您喜欢的学习方式。</p>
联机客户支持	<p>http://service.sap.com/bosap-support</p> <p>SAP Support Portal 包含关于客户支持计划和服务的信息。它还包含指向各种技术信息和下载内容的链接。拥有维护协议的客户有访问此站点的授权用户 ID。如要获得 ID，请联系客户支持代表。</p>
咨询	<p>http://www.sap.com/services/bysubject/businessobjectsconsulting</p> <p>从最初的分析阶段到交付部署项目为止，顾问将始终与您协同工作。我们提供各种主题（例如，关系数据库和多维数据库、连通性、数据库设计工具以及自定义嵌入技术）的专业技能。</p>

索引

B

BusinessObjects XI .Net Providers 33
报表 21
 保存到 CMS 30
 发布 21
 多个 21
 使用发布向导 21
 用 CMC 29
报表查看器
 Crystal Reports Viewer 18

C

CMC, 发布报表 29
CMS
 将报表保存到 30
Crystal Reports 11
 交互式排序 18
 Crystal Reports Viewer 18
 打印 16
 警报 13
Crystal 报表
 参数 14
 导出 16
 工具栏 11
 钻取 13
参数
 Crystal 报表 14
查看
 Crystal 报表 11
 警报 13
常用功能 8

D

打印
 报表 16
导出 Crystal 报表 16
对象 21

F

发布
 多个报表 21
 使用发布向导 21
 用 CMC 29
发布向导
 登录 22
 发布位置, 指定 24
 复制文件夹层次结构 26
 计划选项 26
 选择要发布的报表 23
 已保存数据 28
 资源库刷新 27
分发报表 15

J

Java 门户集成套件 36
计划选项, 发布向导 26
交互式排序 18
警报 13

L

Live Office 35

M

Microsoft Office SharePoint 集成选项 36
目录, 发布 21

S

SharePoint 门户集成套件 35

W

文件夹层次结构, 复制 26
文件类型, 支持 21

X

Xcelsius 36

Y

已保存数据, 发布 28

Z

中央管理服务器 30
中央管理控制台 29
资源库刷新 27
钻取
 Crystal 报表 13

ZONEFOUND
深圳市卓越方达科技有限公司